

802.11N 초고속 미니 무선랜카드

Wireless **N**

Mini-**150N**

사용자설명서



11N Wireless USB Adapter

안전을 위한 주의사항

사용자의 안전을 지키고 재산상의 손해를 사전에 방지하기 위한 내용입니다.
아래의 내용을 잘 읽고 올바르게 사용 해주세요.



경고

표시 사항을 위반할 때
심각한 상해나 사망이
발생 할 가능성이
있는 경우.



주의

표시 사항을 위반할 때
경미한 상해나 제품
손상이 발생할 가능성이
있는 경우

○표시의 내용

	금지를 나타냅니다.		물에 넣지 마세요.
			
개조 금지를 나타냅니다.			
<p>제품 위에 물건을 떨어 뜨리거나 충격을 주지 마세요. 진동이 심한 곳 이나 자석 종류가 있는 곳으로부터 멀리해 주세요.</p> 		<p>절대로 분해, 수리 개조 하지 마시고, 제품내부에 이물질이 들어가지 않도록 하십시오. (고장, 감전의 원인이 됩니다.)</p> 	
			
<p>무거운 물건을 올리지 마세요. (넘어지거나 떨어져서 상해의 원인이 됩니다.)</p> 			
<p>온도가 너무 높은 곳 (35° 이상 이나 낮은 곳 (5° 이하 또는 습기가 많은 곳에 설치하지 마세요.</p> 		<p>본 제품을 직사광선이나 촛불, 담배불 등 열기구와 가까운 곳에 설치하지 마세요.</p> 	
			
		<p>물에 넣지 마세요. (고장, 감전의 원인이 됩니다.)</p> 	
			

목차

■ 안전을 위한 주의사항	1 페이지
■ 제품 구성품	3 페이지
■ 제품개요	3 페이지
1장. 제품설치	4 페이지
★ 드라이버가 인식되지 않아 정상동작을 하지 않을 경우	11 페이지
2장. 무선인터넷 연결	
(1) 설치된 응용 프로그램을 이용한 연결	18페이지
(2) Windows 에서 지원되는 프로그램으로 연결 (WZC)	24 페이지
3장. 기타기능 안내	
(1) 일반	30 페이지
(2) 프로필	31 페이지
(3) 사용가능한 네트워크	33 페이지
(4) 상태	33 페이지
(5) 통계	34 페이지
(6) WiFi보호설정	35 페이지
4장. 참고 사항	
★ Windows 사용자 주의 사항	36 페이지
★ 다른 AP 또는 다른 유무선 공유기로 연결을 시도할 때나, 연결은 되었지만 인터넷이 안 되는 경우	39 페이지
★ 무선 신호 검출이 안되거나 검출되어도 연결이 안될 경우	40 페이지
★ MINI-150N을 ad-hoc 모드로 사용하는 방법	41 페이지
고장 전 확인사항	46 페이지
제품사양	47 페이지
제품 보증서	48 페이지

제품안내

★ 제품구성품



MINI-150N본체



설치가이드



설치 CD

★ 제품개요

본 MINI-150N 제품은 IEEE 802.11b/g/n 무선 연결 방식을 지원하는 USB 인터페이스 형태의 무선랜 어댑터입니다.

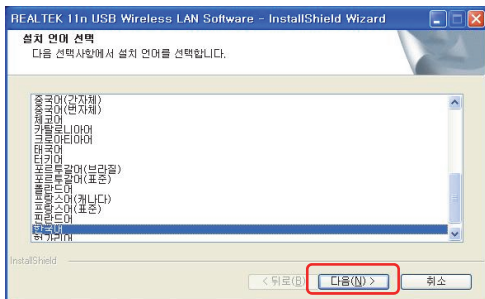
무선 인터넷 공유기와 같은 Access Point 의 클라이언트로 연결하거나, Access Point 없이 클라이언트 간의 통신이 가능한 Ad-Hoc 기능을 지원합니다.

또한, 다양한 암호화 기능 지원을 통해 WEP, WPA, WPA2 형식의 무선 보안을 사용할 수 있습니다.

MINI-150N 제품을 통해 유선의 제약에서 벗어나 다양한 환경에서 무선 인터넷을 즐기시기 바랍니다.

1장. 제품설치

- 1) MINI-150N 제품 박스 안에 동봉된 설치 CD를 넣고, CD 안에 있는 [Setup.exe] 파일을 실행하면 아래와 같은 설치 프로그램이 나타납니다.
(기본적으로 언어는 OS에 따라 자동 선택 되며 수동으로 선택 해도 됩니다.)

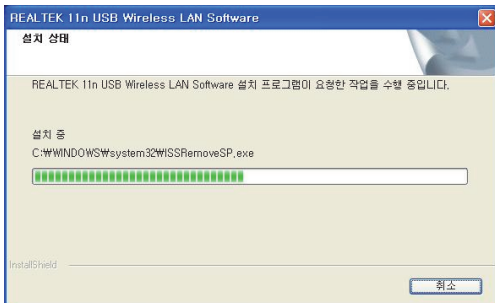


- 2) 무선 랜카드의 유틸리티와 드라이버를 설치 진행하는 창이 나옵니다.

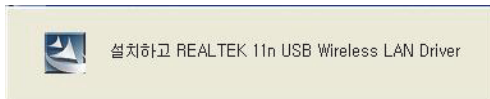


1장. 제품설치

3) 다음과 같이 필요한 파일들을 설치하게 됩니다.



4) 다음과 같은 화면이 나오며 사용자의 PC에 랜카드 드라이버와 유틸리티를 설치 합니다.

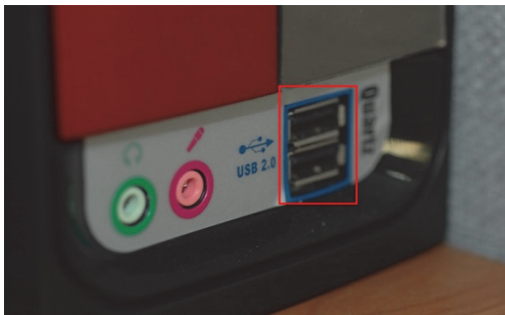


1장. 제품설치

7) 설치가 완료 되면 아래 완료 버튼을 눌러 설치프로그램을 종료 합니다.



8) 아래의 사진과 같이 USB포트에 MINI-150N 제품을 연결합니다.



1장. 제품설치

9) USB에 랜카드를 연결하면 새로운 장치를 인식합니다.



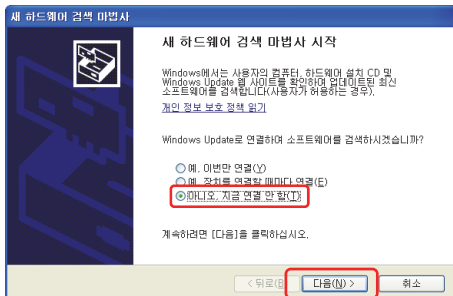
10) 아래의 사진과 같이 USB포트에 MINI-150N 제품이 인식이 됩니다.



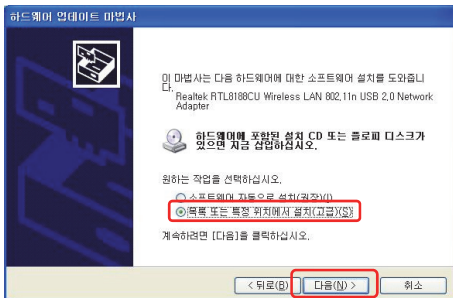
1장. 제품설치

다음은 일부 PC에서 나타날수 있는 내용입니다. 참고하십시오.

- 11) MINI-150N이 인식이 되면 새하드웨어 검색 마법사 라는 창이 뜹니다.
인터넷에 연결하여 소프트웨어를 검색 할 지 묻는 부분에서
[아니오 지금 연결 안 함] 에 체크 후 [다음] 을 클릭하여 진행합니다.



- 12) MINI-150N의 드라이버 위치를 자동으로 선택 하거나 수동으로 지정하여 설치가 가능합니다.
[소프트웨어 자동으로 설치] 에 체크 후 [다음] 을 클릭하여 진행합니다.



1장. 제품설치

13) 설치 도중 다음과 같이 확인 창이 나타나면 [다음]을 클릭하여 설치를 계속 합니다.

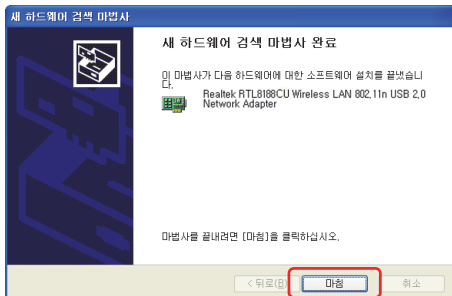


14) 설치 중이라는 메시지와 진행상태가 확인 가능합니다.



1장. 제품설치

15) 설치가 완료되면 아래 [마침] 버튼을 클릭하여 마법사를 종료 합니다.



16) 프로그램 설치가 완료된 후 바탕화면에 다음과 같은 아이콘이 생성됩니다.
이 아이콘을 더블클릭하여 실행 시켜 줍니다.

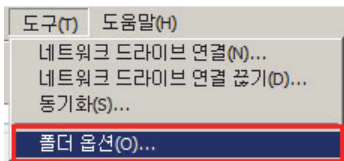


1장. 제품설치

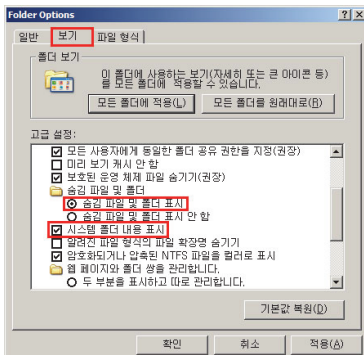
★ 드라이버가 인식 되지 않아 정상동작을 하지 않을 경우 다음 내용에 따라 설치를 시도합니다.

★ 제공된 MINI-150N의 설치 프로그램을 먼저 설치 한 뒤 본 작업을 진행 합니다.

1) 윈도우 탐색기에서 도구 -> 폴더 옵션으로 들어갑니다.

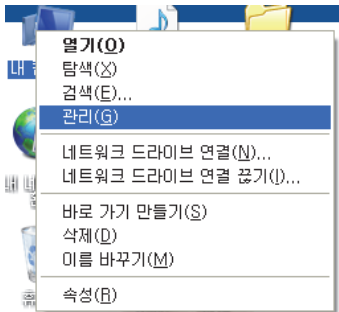


2) 폴더 옵션에서 가운데 보기 탭을 클릭하고 항목 중 [숨김 파일 및 폴더 표시]와 [시스템 폴더 내용 표시]에 체크합니다.

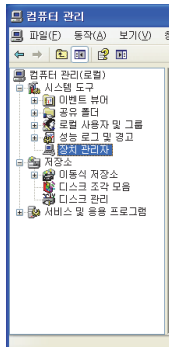


1장. 제품설치

3) 바탕화면의 내 컴퓨터에서 마우스 오른쪽 버튼을 클릭하여 [관리]를 실행합니다.

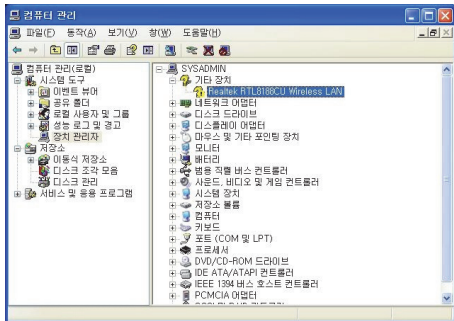


4) [컴퓨터 관리]의 왼쪽 창에서 [장치 관리자]를 클릭합니다.

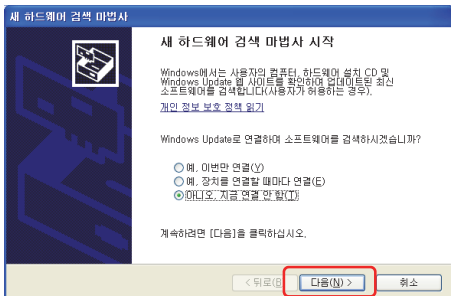


1장. 제품설치

- 5) [장치 관리자]에 진입하면 [기타 장치]에 [RTL8188CU Wireless LAN Adapter]를 오른쪽 클릭 한 뒤 [드라이버 업데이트]를 클릭합니다..

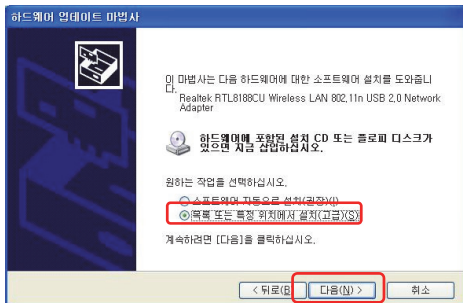


- 6) 하드웨어 검색 마법사가 실행되면 "아니오, 지금 연결 안 함" 버튼을 선택하고 [다음] 버튼을 클릭합니다.

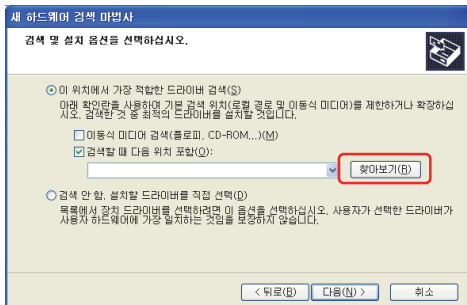


1장. 제품설치

7) "목록 또는 특정 위치에서 설치"를 선택하고 [다음] 버튼을 클릭합니다.

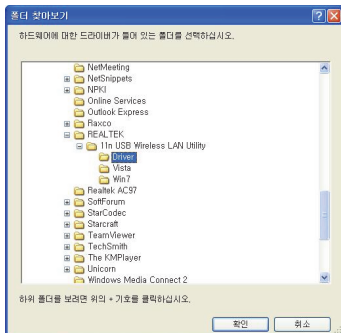


8) [찾아보기] 버튼을 클릭하여 드라이버의 위치를 지정 합니다.

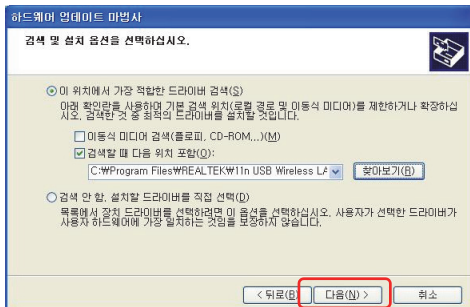


1장. 제품설치

- 9) [찾아보기] 버튼 클릭으로 나타난 경로 지정에서 **C:\Program Files\REALTEK\W11n USB Wireless LAN Utility\Driver**를 선택하고 [확인]을 클릭합니다.
Vista 또는 Win7의 경우 해당 폴더를 클릭 하시기 바랍니다.



- 10) [다음] 버튼을 클릭하여 드라이버 업데이트를 진행합니다.

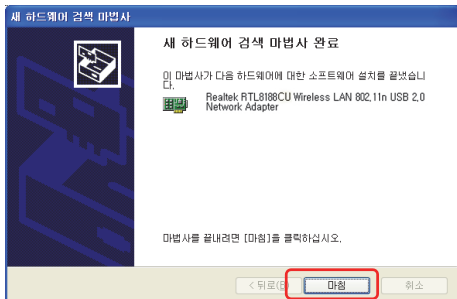


1장. 제품설치

11) 설치 중 아래와 같은 메시지가 나타나면 [계속] 버튼을 클릭합니다.



12) [마침]을 클릭하여 설치를 완료합니다.

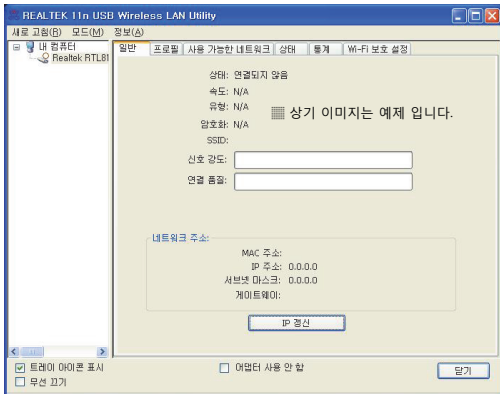


1장. 제품설치

- 17) 우측 하단 작업 표시줄에 [무선 네트워크 연결] 아이콘과 응용 프로그램 아이콘이 표시되면 정상적으로 설치가 완료된 것입니다. 아래 그림과 같은 아이콘을 더블 클릭합니다.



- 18) 프로그램 설치가 완료된 후 연결된 제품의 작동상태를 나타내는 창이 실행됩니다.



★신호강도는 주변 신호의 노이즈에 따라 약간 낮게 측정 될 수 있습니다..

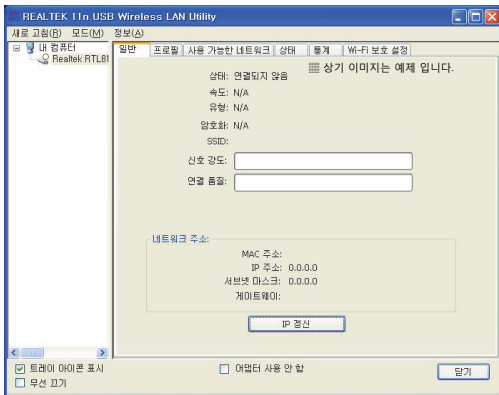
2장. 무선인터넷 연결

(1) 설치된 응용 프로그램을 이용한 연결

1) 아래의 그림과 같이 우측 하단의 작업표시줄에 나타난 아이콘을 더블 클릭합니다.

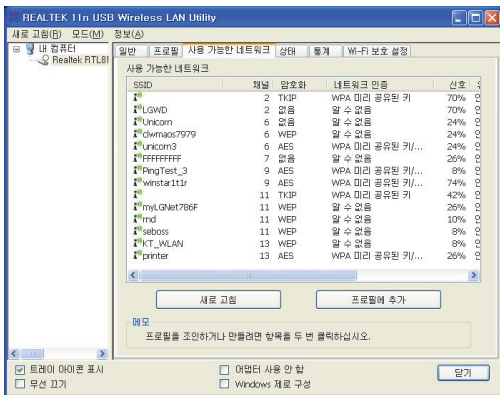


2) 아래의 그림과 같은 응용프로그램 창이 나타나면 두 번째 항목 [네트워크] 를 클릭 합니다.



2장. 무선인터넷 연결

- 3) 무선신호 검색 리스트에서 연결하고자 하는 SSID 이름을 찾아 선택하고 해당 SSID를 더블 클릭하여 연결을 시도 합니다.



상기 이미지는 예제입니다.

보안이 없는 경우 ➡ 20p 4-1)

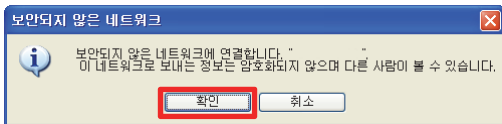
WEP 방식인 경우 ➡ 21p 5-1)

WPA/WPA2 방식인 경우 ➡ 22p 6-1)

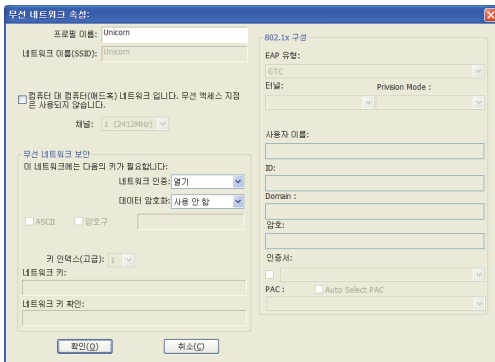
2장. 무선인터넷 연결

보안이 없는 방식인 경우

4-1) 보안되지 않은 네트워크 팝업이 뜨며 확인 을 클릭합니다.



4-2) 보안되지 않은 네트워크 팝업이 뜨며 확인 을 클릭합니다.



보안이 없는 경우는 연결이 다 되었습니다. (23p 7) 으로 이동 합니다.

2장. 무선인터넷 연결

WEP 암호화 방식인 경우

5-1) 나타나는 새로운 창에서 연결하려는 AP의 암호화 방식에 따라 자동으로 보안키가 선택됩니다. 네트워크 키 와 네트워크 키 확인에 보안 키를 넣고 [확인]을 클릭합니다.

무선 네트워크 속성:

프로필 이름: Unicom
네트워크 이름(SSID): Unicom

☐ 컴퓨터 더 컴퓨터(메드록) 네트워크입니다. 무선 액세스 지점 은 사용되지 않습니다.

채널: 2 (2417MHz)

무선 네트워크 보안
이 네트워크에는 다음의 키가 필요합니다:

네트워크 인증: 열기
데이터 암호화: WEP

☐ ASCII ☐ 암호구

키 인덱스(고급): 1

네트워크 키:

네트워크 키 확인:

802.1x 구성

EAP 유형: GTC
타널: Provision Mode :
사용자 이름:
ID:
Domain :
암호:
인증서:
PAC : ☐ Auto Select PAC

확인(O) **취소(C)**

상기 이미지는 예제입니다.

보안이 없는 경우는 연결이 다 되었습니다. 23p 7) 으로 이동 합니다.

2장. 무선인터넷 연결

WPA2-PSK 암호화 방식인 경우

6-1) 나타나는 새로운 창에서 연결하려는 AP의 암호화 방식에 따라 자동으로 보안키가 선택됩니다. [네트워크 키]와 [네트워크 키 확인]에 보안 키를 넣고 [확인]을 클릭합니다.

무선 네트워크 속성:

프로필 이름: Unicorn

네트워크 이름(SSID): Unicorn

☐ 컴퓨터 대 컴퓨터(매드폭) 네트워크입니다. 무선 액세스 지점은 사용되지 않습니다.

채널: 1 (2412MHz)

무선 네트워크 보안

이 네트워크에는 다음의 키가 필요합니다:

네트워크 인증: WPA2-PSK

데이터 암호화: AES

☐ ASCII ☐ 암호구

키 인덱스(고급): 1

네트워크 키:

네트워크 키 확인:

802.1x 구성

EAP 유형: GTC

터널: Provision Mode :

사용자 이름:

ID:

Domain :

암호:

인증서:

PAC : ☐ Auto Select PAC

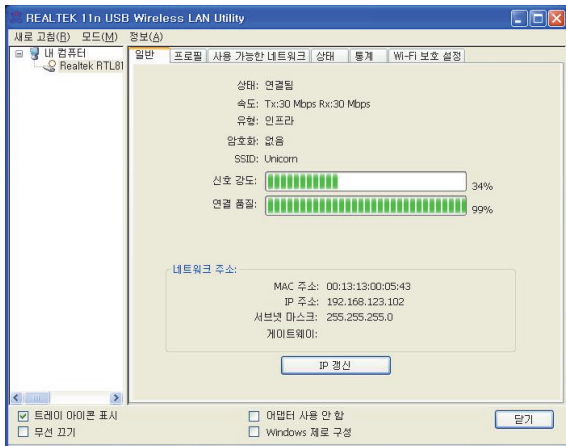
확인(O) 취소(C)

상기 이미지는 예제입니다.

보안이 없는 경우는 연결이 다 되었습니다. 23p 7) 으로 이동 합니다.

2장. 무선인터넷 연결

7) 정상적으로 연결이 되었다면 다음과 같이 연결 화면이 나옵니다.

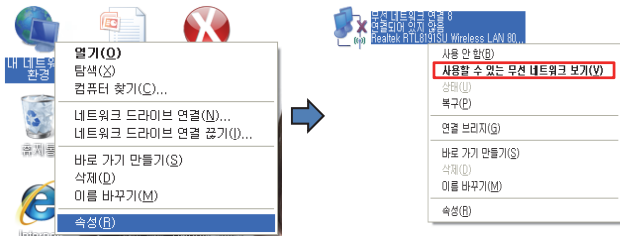


≡ 상기 이미지는 예제입니다.

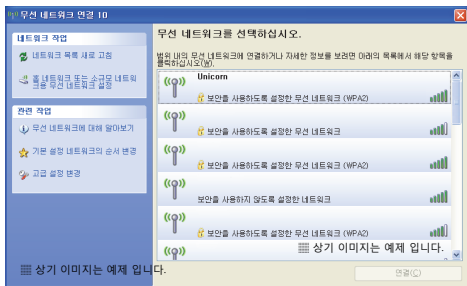
2장. 무선인터넷 연결

(2) Windows XP 에서 지원되는 프로그램으로 연결 (WZC)

- 1) 바탕화면의 내 네트워크 환경에서 마우스 오른쪽 버튼을 누르고 **속성**을 클릭합니다.
네트워크 연결 창에서 무선 네트워크 연결 항목에서 마우스 오른쪽 버튼을 눌러 **"사용할 수 있는 무선 네트워크 보기"**를 클릭합니다.

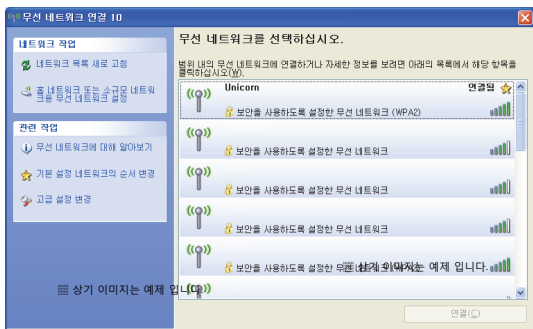


- 2) 나타난 무선 네트워크 연결 창의 목록에서 연결하려는 SSID를 선택한 뒤 하단의 [연결] 버튼을 클릭합니다.(아래 그림은 "Unicorn"으로 지정된 SSID의 예입니다.)



2장. 무선인터넷 연결

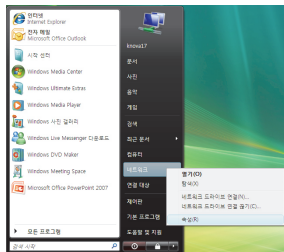
3) 아래 그림과 같이 **연결됨** 메시지가 나타나면 정상적으로 연결된 것입니다.



2장. 무선인터넷 연결

(3) Windows Vista 에서 지원되는 프로그램으로 연결 (WZC)

- 1) 시작 메뉴를 클릭하여 나타나는 항목 중 네트워크에서 마우스 오른쪽 버튼을 클릭하여 속성을 선택합니다.(그림1) 실행된 창의 왼쪽 메뉴 중 "네트워크 연결 관리"를 클릭합니다.(그림2)

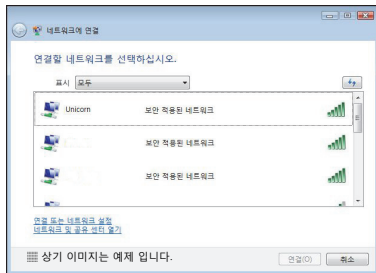
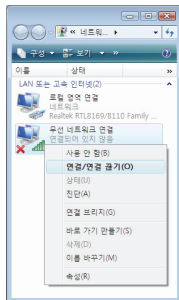


[그림1]



[그림2]

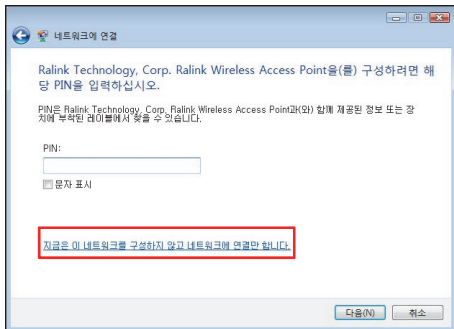
- 2) 무선 네트워크 연결에서 마우스 오른쪽 버튼을 클릭하여 "연결/연결 끊기"를 클릭합니다. Unicorn으로 나타난 무선신호를 선택하고 연결을 클릭합니다.



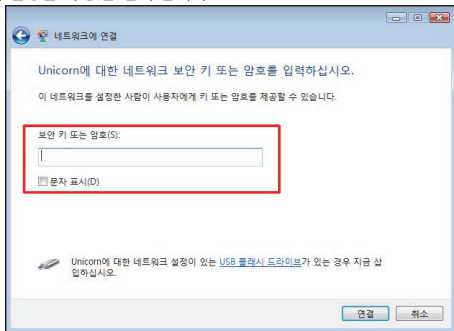
참조 : 위의 그림에 나타난 무선 이름 "Unicorn" 은 예시로 기재된 것이며 실제 사용환경에서는 이와 다를 수 있습니다.

2장. 무선인터넷 연결

- 3) WPS를 지원하는 공유기 라면 다음과 같은 창이 뜰 수 있습니다.
아래의 [지금은 이 네트워크를 구성하지 않고 네트워크에 연결만 합니다.] 를 클릭합니다.



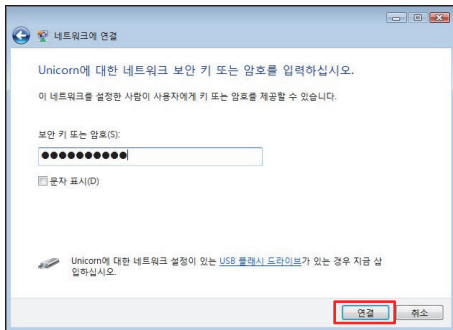
- 4) 보안이 적용 되어있는 경우 다음과 같은 화면이 뜹니다. [보안 키 또는 암호]에 미리 설정된 키 값을 입력 합니다.



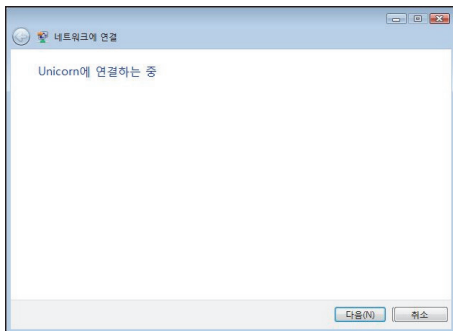
참조 : 위의 그림은 보안이 적용 되어 있는 경우에 나타나며 없는 경우 바로 6)으로 갑니다.

2장. 무선인터넷 연결

5) 보안키를 입력 후 [연결] 버튼을 클릭합니다.

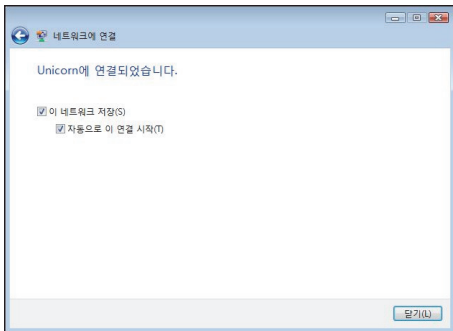


4) “Unicor에 연결하는 중.” 메시지가 나타나면 공유기에 연결 시도 중이므로 잠시만 기다려 주시기 바랍니다.



2장. 무선인터넷 연결

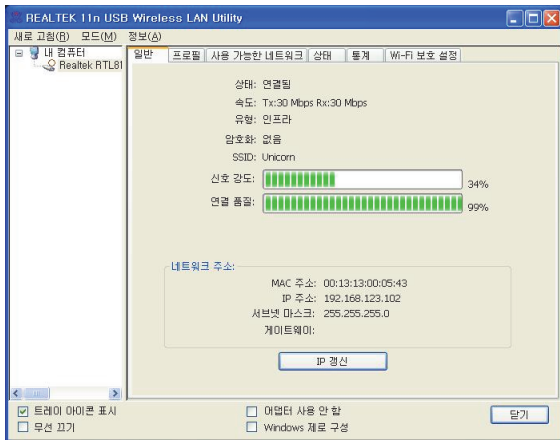
- 3) “Unicorn에 연결되었습니다.” 메시지가 나타나면 공유기와 정상적으로 무선 연결되었음을 알 수 있습니다.



3장. 기타 기능 안내

(1) 일반

1) 무선 랜카드의 연결 상태를 확인 할 수 있습니다.



트레이 아이콘 표시 : Xtreamer 11n USB Wireless LAN Utility를 작업표시줄의 트레이 아이콘으로 표시합니다.

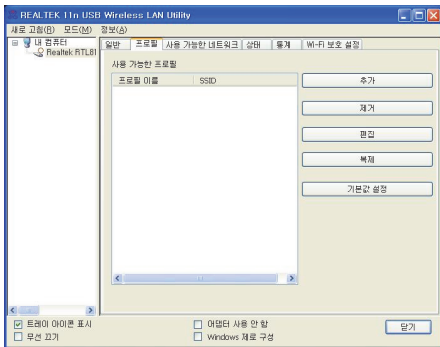
무선 끄기 : 무선 랜카드에서 무선 신호를 차단하는 기능 입니다.
무선 랜카드가 AP에 연결되지 않은것으로 보이게 됩니다.

어댑터 사용 안 함 : 무선 랜카드를 사용하지 않으며 시스템에서 기기를 인식하지 않도록 합니다.

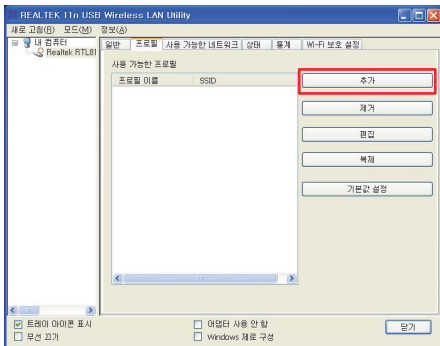
3장. 기타 기능 안내

(2) 프로필

1) 무선 연결에 필요한 설정 및 구성을 저장할 수 있는 메뉴 입니다.



2) 설정을 원할 경우 우측의 [추가] 버튼을 클릭합니다.



3장. 기타 기능 안내

3) 나타난 입력 창에서 구성을 원하는 프로필 이름과 SSID를 입력합니다.

무선 네트워크 구성:

프로필 이름: Unicom

네트워크 이름(SSID): Unicom

☐ 컴퓨터 및 컴퓨터(해드록) 네트워크입니다. 무선 액세스 지점
은 사용되지 않습니다.

채널: 1 (2412MHz)

무선 네트워크 보안

이 네트워크에는 다음의 키가 필요합니다:

네트워크 인증: 열기

데이터 암호화: 사용 안 함

☐ ASCII ☐ 암호구

키 인덱스(고급): 1

네트워크 키:

네트워크 키 확인:

확인(Y) 취소(N)

802.1x 구성

EAP 유형:

GTC

터널: Provision Mode :

사용자 이름:

ID:

Domain :

암호:

인증서:

☐ PAC : ☐ Auto Select PAC

4) 보안키가 설정되어 있는 경우 아래의 네트워크 인증/데이터 암호화를 클릭하여 사용하는 환경에 맞는 보안키 방식을 선택하고 해당 보안 키의 형식에 맞게 키를 입력합니다.

무선 네트워크 구성:

프로필 이름: Unicom

네트워크 이름(SSID): Unicom

☐ 컴퓨터 및 컴퓨터(해드록) 네트워크입니다. 무선 액세스 지점
은 사용되지 않습니다.

채널: 1 (2412MHz)

무선 네트워크 보안

이 네트워크에는 다음의 키가 필요합니다:

네트워크 인증: 열기

데이터 암호화: 열기

☐ ASCII ☐ 암호구

키 인덱스(고급): 1

네트워크 키:

네트워크 키 확인:

확인(Y) 취소(N)

802.1x 구성

EAP 유형:

GTC

터널: Provision Mode :

사용자 이름:

ID:

Domain :

암호:

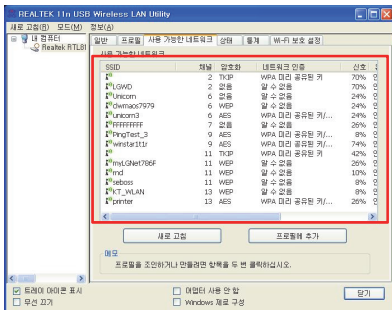
인증서:

☐ PAC : ☐ Auto Select PAC

3장. 기타 기능 안내

(3) 사용 가능한 네트워크

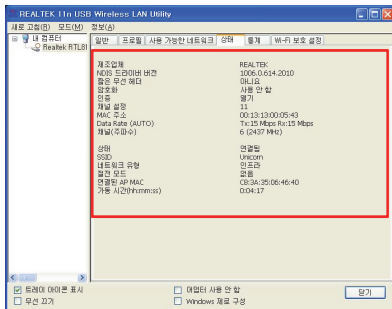
- 주변의 연결 가능한 무선신호를 보다 쉽게 연결 할 수 있습니다.
SSID와 채널 암호화 네트워크 인증 등을 한눈에 확인 할 수 있습니다.



상기 이미지는 예제입니다.

(4) 상태

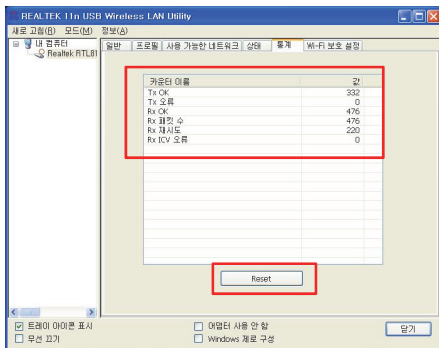
MINI-150N의 기본 정보와 연결 상태를 확인할 수 있습니다.



3장. 기타 기능 안내

(5) 통계

- 1) 통계 메뉴를 통해 연결된 무선랜 카드에서 주고 받은 데이터의 수치를 확인할 수 있으며 [Reset] 버튼으로 초기화 할 수 있습니다.



3장. 기타 기능 안내

(6) Wi-Fi 보호 설정

- 1) WPS (Wi-Fi Protected Setup) 가 지원되는 공유기에서 쉬운 연결이 가능하도록 WPS 를 지원하며 WPS에 대한 설정을 할 수 있습니다.

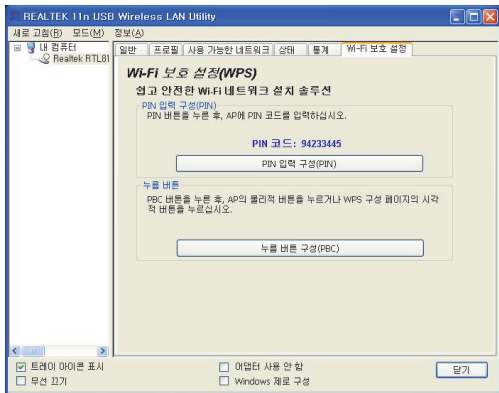
WPS (Wi-Fi Protected Setup) 차세대 무선랜 보안설정 방법으로 버튼 하나로 간단하게 설정 할 수 있는 방식의 보안 방식입니다.

앞으로 컴퓨터 이외에 전화, TV, 오디오, 게임기 등도 WPS 를 통하여 무선으로 홈네트워크 구성을 손쉽게 할 수 있도록 해주는 최신의 무선랜 보안 방식입니다.

(주의) 본 WPS 무선 보안 방식은 랜카드 또는 노트북 및 기타장치와 AP인 공유기 등 양쪽에서 기능을 지원 해야 사용 가능합니다.

설정 방법

1. 공유기의 WPS 기능 활성화 시킨다
2. 공유기 뒷면에 있는 RESET/WPS 버튼을 약 1초 가량 눌러주십시오.
3. 랜카드의 WPS 버튼 누르거나 또는 기능을 활성화 시킨다.
4. 무선 보안이 자동 설정되며 연결된다. 잠시 후 네트워크가 연결되면 사용 가능합니다.



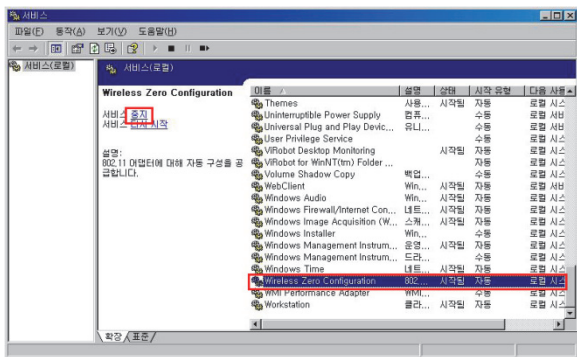
4장. 참고사항

★ Windows XP/Vista 사용자 주의 사항

Windows XP/Vista는 자체적인 무선 네트워크를 지원합니다.

무선 랜카드의 전용 유틸리티가 동작할 때, 운영체제에서 지원하는 무선기능이 동작하면 간섭으로 원활한 동작이 안될 수 있습니다. 이때는, 다음과 같이 운영체제 자체의 무선 동작을 중지한 후, 랜카드 전용 유틸리티를 사용합니다. 방법은 다음과 같습니다.

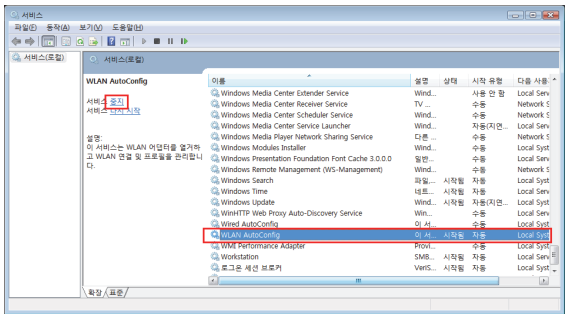
Windows XP



- 1) [시작]-[제어판]-[관리도구]-[서비스]를 실행하면 아래와 같은 창이 나타납니다.
- 2) 위와 같이 "Wireless Zero Configuration"항목을 선택한 후 왼쪽 상단의 [중지]명령을 사용합니다. 만일 정지 되어 있다면, 변경할 내용이 없습니다. 해당 항목이 시작 중이라면, 꼭 정지 시키시기 바랍니다. 그렇지 않으면, XP에서 지원하는 무선기능이 동작하여 전용 유틸리티 사용이 원활하지 못하오니 확인하시기 바랍니다..
- 3) 또는, 다음과 같이 XP에서 지원하는 무선 기능을 확인합니다.
방법은 [시작]-[제어판]-[네트워크 및 인터넷연결]-[무선네트워크 연결]을 선택하여 마우스 오른쪽 버튼을 클릭하여 "속성"을 선택합니다.
- 4) 무선네트워크 탭을 선택하여 "Windows에서 무선네트워크 구성"의 체크를 해제합니다.

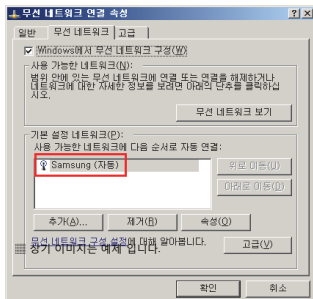
4장. 참고사항

Windows Vista



- 1) [시작]-[제어판]-[관리도구]-[서비스]를 실행하면 아래와 같은 창이 나타납니다.
- 2) 위와 같이 "WLAN Autoconfig"항목을 선택한 후 왼쪽 상단의 [중지]명령을 사용합니다. 만일 정지 되어 있다면, 변경할 내용이 없습니다. 해당 항목이 시작 중이라면, 꼭 정지 시키시기 바랍니다. 그렇지 않으면, Vista에서 지원하는 무선기능이 동작하여 전용 유틸리티 사용이 원활하지 못하오니 확인하시기 바랍니다

4장. 참고사항



만일, 체크를 해제하지 않으면, 무선랜카드 전용유틸리티를 이용한 정상적인 동작이 안 될 수 있으니 해제하시기 바랍니다.

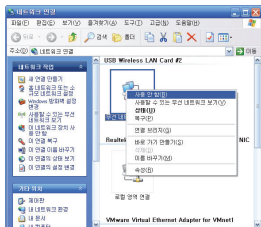
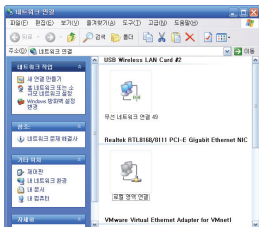
참고.

위 그림과 같이 [무선네트워크]탭이 나타나지 않는다면, “★Windows XP사용자 주의 사항”의 1)을 참고하여 Wireless Zero Configuration을 시작한 후, 다시 3)과 4)의 과정을 확인합니다.

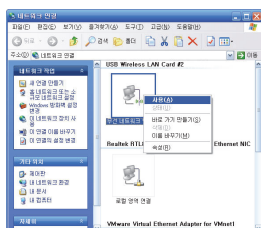
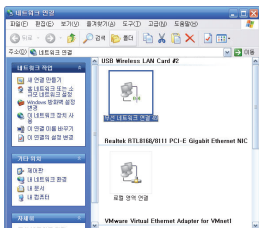
4장. 참고사항

★ 무선 신호 검출이 안되거나 검출되어도 연결이 안될 경우

1. 바탕화면에 있는 “내 네트워크 환경” 속성으로 들어가거나 [시작]-[네트워크 연결]로 들어갑니다.
2. 무선네트워크 연결 아이콘을 마우스 오른쪽 버튼을 클릭하여 “사용 안 함”명령을 실행합니다.



3. 무선네트워크 연결 아이콘이 회색으로 변하면, 다시 마우스 오른쪽 버튼을 클릭하여 “사용”명령을 실행합니다.



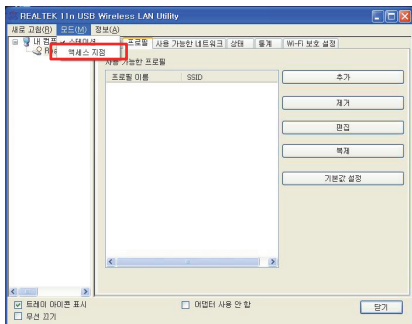
4. 이제 다시 유틸리티를 이용하여 무선 신호를 검출하고 연결을 시도합니다.

4장. 참고사항

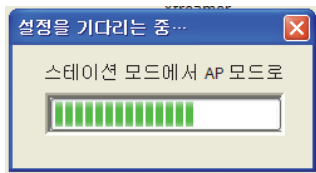
★ MINI-150N을 Ad-hoc(AP) 모드로 사용하는 방법

Ad-hoc 네트워크 방식은 각각의 단말기 기기들이 공간상에 독립적으로 존재하면서 자신이 인식할 수 있는 반경 안의 모든 기기들을 모두 연결해서 네트워크화 하는 방식입니다. 각각의 기기들은 서버가 될 수 있고 허브가 될 수 있으며 클라이언트로도 존재할 수 있습니다.

1) 유틸리티에서 [모드]를 클릭하고 [엑세스 지점]을 클릭 합니다.



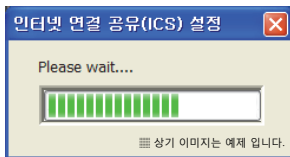
2) 설정을 기다리는 중 이라는 팝업이 뜨며 아래의 상태 게이지가 올라갑니다.



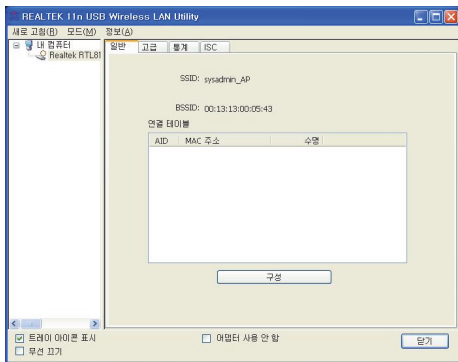
상기 이미지는 예제 입니다.

4장. 참고사항

3) 다음과 같은 메시지가 나오면 잠시 기다립니다.



4) 유틸리티 창이 AP모드로 변경되어 뜨며 AP의 설정을 변경 할 수 있습니다.
(SSID는 기본적으로 사용자 PC이름의 뒤에 _AP 형식으로 기본설정 됩니다.)
[구성 버튼을 클릭하여 상세 설정으로 진입 합니다.]



4장. 참고사항

★ AP 모드 상세 설정

무선 네트워크 속성 에서 AP모드의 상세 설정을 조정 할 수 있습니다.

★ 기본설정 사용 권장

The image shows a Windows XP-style dialog box titled "무선 네트워크 속성:" (Wireless Network Properties). It has a close button (X) in the top right corner. The "프로필 이름:" (Profile Name) field is set to "Access Point Mode". The "네트워크 이름(SSID):" (Network Name (SSID)) field is set to "mymain_AP". Below this, there is a checkbox labeled "컴퓨터 대 컴퓨터(매드록) 네트워크입니다. 무선 액세스 지점은 사용되지 않습니다." (This is a computer-to-computer (madrox) network. Wireless access points are not used.) which is unchecked. The "채널:" (Channel) dropdown menu is set to "1 (2412MHz)". Under the "무선 네트워크 보안:" (Wireless Network Security) section, it says "이 네트워크에는 다음의 키가 필요합니다:" (This network requires the following key(s)). The "네트워크 인증:" (Network Authentication) dropdown is set to "열기" (Open), and the "데이터 암호화:" (Data Encryption) dropdown is set to "열기" (Open). Below these, there are checkboxes for "ASCII" and "암호구" (Password), both of which are unchecked. The "키 인덱스(교급):" (Key Index (Key)) dropdown is set to "1". At the bottom, there are two empty text fields labeled "네트워크 키:" (Network Key) and "네트워크 키 확인:" (Network Key Confirmation). At the very bottom, there are two buttons: "확인(O)" (OK) and "취소(C)" (Cancel).

네트워크 이름(SSID) : 기본값이 아닌 다른 이름으로 설정 할 수 있습니다.

한글, 영문, 특수문자를 지원합니다. 하지만 특별한 경우가 아니라면 영문을 권장 합니다.

채널 : 기본적으로 1 ~ 13 까지의 채널을 설정 할 수 있습니다. 무선이 끊기거나 연결이 불량할 경우 채널을 다른 채널로 변경 합니다.

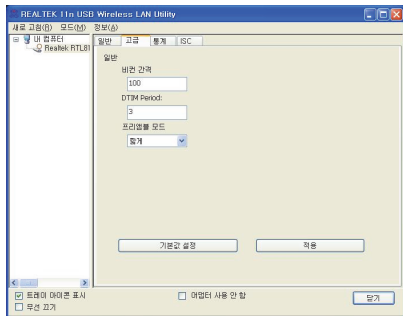
네트워크 인증 : 열기, 공유 이상 WEP, WPA-PSK, WPA2-PSK, 를 선택 할 수 있습니다. 알맞은 보안 방식을 선택하십시오.

네트워크 키 및 확인 : 위 네트워크 인증에서 지정한 인증 방법에 맞게 암호를 입력합니다. 열기, 공유인 경우 10자리 0~9, A~F 까지 범위의 10자리를 입력 할 수 있습니다. WPA/WPA2 -PSK 는 최소 8자리에서 26자리까지 영문, 숫자 사용이 가능합니다.

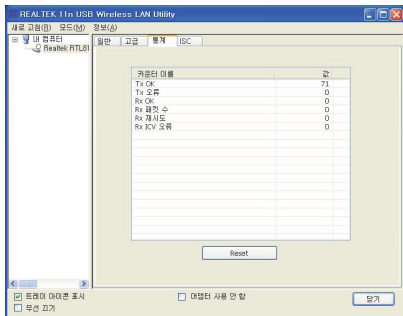
4장. 참고사항

- 3) 시스템 로그에서는 MINI-150N의 동작 기록들이 남습니다.
비컨 간격, DTIM Period, 프리 앰블 모드를 조정 할 수 있습니다.
특수한 상황이 아니라면 기본값으로 사용합니다.

★ 기본설정 사용 권장

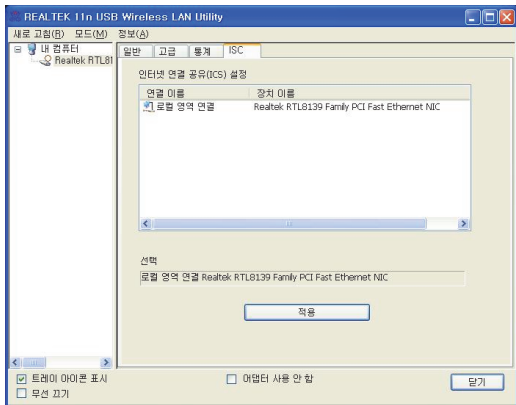


- 4) 통계 에서는 MINI-150N이 전송하고 받은 패킷의 숫자가 나옵니다.
[Reset] 버튼으로 초기화 할 수 있습니다.



4장. 참고사항

- 5) ISC (Internet Service Change)는 AP와 공유 설정되어있는 로컬 영역 연결(유선랜)을 보여줍니다. 만일 듀얼 랜이나 듀얼 무선랜을 사용하신다면 사용하는 랜카드를 변경 할 수 있습니다.



고장 전 확인사항

서비스 요청하시기 전에 꼭 알아주세요.

다음과 같은 상황에 대하여 서비스를 받으시면 소정의 수수료가 부과될 수 있습니다.
기타 궁금한 사항이 있을 때는 1588-2713으로 문의하시면 자세한 내용을 안내 받을 수 있습니다.

■ 제품을 USB 포트에 연결해도 램프가 깜빡이지 않습니다.

→ 본 제품은 USB 2.0 규격에 적합하게 제조된 제품입니다. 일부 USB 1.1 지원 환경에서는 전력을 충분히 받지 못해 원활한 작동을 하지 않을 수 있습니다. 또한, 이 제품은 데스크탑, 노트북의 USB 포트에서 정상작동 합니다. 네비게이션 또는 PDA USB 포트에서는 동작하지 않습니다.

■ 컴퓨터에 연결했으나 아무런 반응이 없습니다.

→ 일반적인 Windows, Mac 환경에서는 새 하드웨어가 연결되면 바로 인식이 되지만 인식이 되지 않는 경우는 드라이버 미설치 상태로 컴퓨터에 등록되어 있는 경우입니다. 사용자매뉴얼 8페이지를 참조하시기 바랍니다.

■ 무선 연결을 하면 자주 끊어집니다. 혹은 신호가 너무 약합니다.

→ 사용하는 무선 AP의 무선 채널을 변경합니다. 무선 채널은 사용하는 환경의 영향에 따라 다르므로 가장 적합하고 높은 신호 수신율이 나타나는 채널로 변경합니다.

■ 무선으로 연결된 무선 신호가 "연결되지 않았거나 연결이 제한됨" 이 나타납니다.

→ 공유기에 설정되어 있는 무선 보안키가 일치하지 않거나 입력되지 않았을 경우 나타납니다. 유선으로 연결된 컴퓨터로 공유기 설정페이지를 통해 보안키를 확인 후 다시 입력하여 연결합니다.

■ 인터넷 페이지에서 "페이지를 표시 할 수 없습니다" 메시지가 나타납니다.

→ 무선 랜이 정상적으로 연결하고자 하는 무선 AP에 연결되어있어야만 인터넷이 가능합니다. USB포트에 연결하자마자 바로 무선 연결이 가능하지는 않으며, TV에서 특정 채널을 지정해서 시청하시는 것과 마찬가지로 무선을 연결하고자 하는 무선 AP와 성공적으로 연결이 유지되어야 인터넷 사용이 가능합니다. 연결되었음에도 인터넷이 되지 않는다면 무선 AP가 정상적으로 인터넷이 되고 있는지 확인해주시기 바랍니다.

제품사양

모델명	MINI-150N
메인 칩셋	Realtek RTL8188CU
표준	IEEE 802.11b/g/n
인터페이스	USB 2.0 Type A
주파수 대역	2.4000~2.4835GHz
전송률	11b: 1/2/5.5/11Mbps
	11g: 6/9/12/24/36/48/54Mbps
	11n (20MHz): MCS0-7, 32 with Half Guard Interval Support (up to 72Mbps)
	11n (40MHz): MCS0-7, 32 with Half Guard Interval Support (up to 150Mbps)
보안	WEP 64/128-bit, WPA, WPA2
안테나	Inner type Antenna
출력	11n: 13dBm, 11g: 15dBm, 11b: 18dBm
지원 os	Windows 2000/XP/Vista
LED	Link/Activity
크기	13mm(W) X 19mm(H) X 8mm(D)
온도	32~104°F (0~40°C)
습도	10-90%

제품보증서

본 제품의 품질 보증기간은 제품의 구입 일로부터 산정 되므로 반드시 구입일자를 기재 받으시어 충분한 서비스를 받으시기 바랍니다. 또는 영수증을 보관하여 서비스 신청 시 함께 제출하십시오. 단, 구입일을 산정 할 수 없는 경우 제품의 제조 년 월일로부터 2개월이 경과한 날로부터 기산합니다.

제 품 명		무선랜카드	모 델 명	MINI-150N
제조번호			구입일자	20 년 월 일
구 입 처				
고객	성 명		전화번호	
	E-mail			
	주 소			

❖ 소비자 피해 보상 기준

본 제품의 소비자 피해에 대한 보상은 재정경제원 고시 소비자 피해보상 규정에 따릅니다.

❖ 보증내용

본 제품은 엄격한 품질 관리 및 검사 과정을 거쳐서 만들어진 제품입니다.
 본 제품은 이상 발생시 구입 후 1년간 무상 A/S를 받을 수 있습니다.
 (단, 보증기간 내라도 유상 서비스 조건에 해당하는 경우 서비스 요금을 받고 수리 해드립니다.)
 본 제품의 수리를 요할 때는 보증서나 영수증을 꼭 제시해 주시기 바랍니다.

❖ 유상 서비스

본 제품은 보증기간 내라도 아래 유상 서비스에 해당하는 경우는 서비스요금을 청구합니다.

사용자의 취급 부주의로 발생한 고장

- 지정 A/S 요원이 아닌 사람이 수리해서 고장났을 경우
- 천재지변(화재, 염해, 수해, 낙뢰, 기타 천재지변으로 정한 기준)
- 침수나 이물질 오염으로 인한 부식
- 제품을 떨어뜨리거나 충격으로 인하여 제품 파손 및 기능상의 고장이 발생한 경우
- 신나, 벤젠 등 유기용제에 의하여 외관 손상 및 변형이 된 경우
- 사용자 임의로 제품 내부를 개조하여 발생한 고장
- 당사에서 제공되지 않는 주변 장치등의 사용으로 인해 발생한 고장
- 기타 이용자의 과실이 인정되는 경우

❖ A/S 신청 방법

본사 및 서비스 지정점 내방을 원칙으로 하며 내방이 불가피하여 택배를 이용할 경우 택배비는 소비자 부담을 원칙으로 합니다.

UNICORN
Network Total Solution

주소
전화번호
팩스번호
E-mail
홈페이지

본사 경기도 성남시 중원구 상대원동 442-2번지 한라시그마밸리 8층
 1588-2713
 (02)420-2723
 service@eunicorn.co.kr | unicorn@eunicorn.co.kr
 http://www.eunicorn.co.kr



(주) 유니콘 정보시스템

경기도 성남시 중원구 상대원동 442-2번지 한라시그마밸리 8층 고객지원.1588-2713

Email, unicorn@eunicorn.co.kr

<http://www.eunicorn.co.kr>